

Методические рекомендации по обслуживанию территории Детского парка и Парка науки

Общие положения

Настоящие рекомендации подготовлены для муниципальных служащих, сотрудников подведомственных и подрядных организаций в чьи обязанности входит выполнение работ по обслуживанию территорий Детского парка и Парка науки, благоустроенных в 2021 году (далее – Парки).

Рекомендации носят базовые указания по поддержанию основных объектов, расположенных в Парках в надлежащем функциональном и эстетическом состоянии. Рекомендации распространяются на внешнюю часть объектов расположенных в парках. Внутренние помещения обслуживаются в соответствии с регламентами принятыми организацией в собственности (пользовании) которой находятся соответствующие объекты.

Основой долговечной эксплуатации Парков, является регулярность мероприятий по обслуживанию парковых объектов и своевременное устранение выявленных повреждений. Для чего рекомендуется вести Журнал обслуживания и осмотра. В Журнале делаются отметки о проведенных работах по обслуживанию и выявленных повреждениях и неисправностях. Примерный перечень мероприятий по обслуживанию и способов устранения повреждений для различных видов парковых объектов приведен в приложениях 1–5. Перед использованием отделочных, строительных, агротехнических и других материалов, необходимо ознакомиться с инструкцией производителя. В ходе практического обслуживания и получения соответствующего опыта, перечень может быть уточнен и/или дополнен.

В приложениях 1–5 рассматриваются два условных сезона, «летний» с 01.05 по 01.10 и «зимний» с 01.10 по 01.05. При этом решение о проведении тех или иных работ по ремонту и восста-

новлению парковых объектов или о их переносе на следующий сезон, принимаются исходя из реальных погодных условий, а так же с учетом условий производства работ для используемых материалов, указанных производителем.

Своевременная фиксация повреждений и неисправностей позволяет грамотно и эффективно планировать закупку необходимых материалов для ремонта и заключение (в случае необходимости) договоров подряда на ремонтные работы. При этом рекомендуется сформировать не большой запас основных отделочных и расходных материалов указанных в приложениях 1–5, для оперативного устранения повреждений.

Особое внимание необходимо обратить на выявленные недостатки, связанные с производством работ по благоустройству Парков в 2021 году, на которые распространяется гарантия. Необходимо оперативно в установленном порядке обращаться к подрядчику для возможности безвозмездного устранения таких недостатков.

Перечень мероприятий по обслуживанию и способы устранения повреждений для малых архитектурных форм



Летний сезон

1. Протирка влажной тряпкой для удаления пыли, грязи, пыльцы. Рекомендуется проводить не менее 2-х раз в сезон (в начале и в конце сезона). Допускается очистка напором воды из хозяйственного водопровода.
2. В случае обнаружения надписей на деревянных поверхностях, удалить с помощью растворителя. В случае, когда надписи не удаётся удалить растворителем, такие повреждения удаляются механическим путем (наждачной бумагой). Место повреждения шлифуется и обрабатывается бесцветным маслом для пропитки древесины (3 слоя).
3. В случае обнаружения глубоких царапин, трещин или надписей выполненных механическим способом, место повреждения заделывается шпатлевкой по дереву для наружных работ подходящего оттенка, затем обрабатывается бесцветным маслом для пропитки древесины (3 слоя).
4. В случае обнаружения сломанных реек настила, поврежденные элементы меняются на новые (сосна, обработанная бесцветным маслом для пропитки древесины (3 слоя)).
5. В случае обнаружения надписей и/или царапин на металлических поверхностях, удалить с помощью растворителя. В случае, когда надписи не удаётся удалить растворителем, место повреждения зачищается наждачной бумагой, обезжиривается и окрашивается эмалью для наружных работ (ral 7021). Рекомендуется использовать состав примененный на производстве — эмаль ALCEA, цвет чёрный.

Зимний сезон

1. Расчистка снега с помощью пластиковых или деревянных лопат вокруг скамьи (после окончания снегопада).
2. Очистка деревянного настила от снега с помощью веника или щетки с крупным ворсом (после окончания снегопада).
3. В случае обнаружения сломанных реек настила, поврежденные элементы меняются на новые (материал – сосна, обработанная бесцветным маслом для пропитки древесины (3 слоя)).
4. В случае обнаружения надписей и/или царапин на деревянных поверхностях, глубоких царапин, трещин или надписей выполненных механическим способом, повреждение фиксируется в журнале осмотра и устраняется в начале летнего сезона. То же самое в отношении металлических элементов.



Летний сезон

1. Протирка влажной тряпкой для удаления пыли, грязи, пыльцы. Рекомендуется проводить не менее 2-х раз в сезон (в начале и в конце сезона). Допускается очистка напором воды из хозяйственного водопровода.
2. Удаление мусора производится по мере его накопления, но не реже чем один раз в неделю. Целесообразно удалять мусор каждый день ввремя выходных и праздничных дней, а также ввремя проведения массовых мероприятий в парке.
3. В случае обнаружения надписей и/или царапин на металлических поверхностях, удалить с помощью растворителя. В случае, когда надписи не удаётся удалить растворителем, место повреждения зачищается наждачной бумагой, обезжиривается и закрашивается эмалью для наружных работ (gal 7021). Рекомендуется использовать состав примененный на производстве — эмаль ALCEA, цвет чёрный.

Зимний сезон

1. Расчистка снега с помощью пластиковых или деревянных лопат вокруг урны (после окончания снегопада).
2. Удаление мусора производится по мере его накопления, но не реже чем один раз в неделю. Целесообразно удалять мусор каждый день ввремя выходных и праздничных дней, а также ввремя проведения массовых мероприятий в парке.
3. Удаление снега из урн (после окончания снегопада).
4. В случае обнаружения надписей и/или царапин на металлических поверхностях, повреждение фиксируется в журнале осмотра и устраняется в начале летнего сезона.

Урна



Летний сезон

1. Протирка влажной тряпкой для удаления пыли, грязи, пыльцы. Рекомендуется проводить не менее 2-х раз в сезон (в начале и в конце сезона). Допускается очистка напором воды из хозяйственного водопровода.
2. В случае обнаружения надписей на металлических поверхностях, удалить с помощью растворителя. В случае, когда надписи не удается удалить растворителем, место повреждения зачищается наждачной бумагой, обезжиривается и закрашивается эмалью для наружных работ (ral 7021).

Зимний сезон

1. Расчистка снега с помощью пластиковых или деревянных лопат (после окончания снегопада).
2. В случае обнаружения надписей и/или царапин на металлических поверхностях, повреждение фиксируется в журнале осмотра и устраняется в начале летнего сезона.

Модульная велопарковка



Летний сезон

1. Протирка влажной тряпкой для удаления пыли, грязи, пыльцы. Рекомендуется проводить не менее 2-х раз в сезон (в начале и в конце сезона). Допускается очистка напором воды из хозяйственного водопровода.
2. В случае обнаружения надписей на деревянных поверхностях, удалить с помощью растворителя. В случае, когда надписи не удается удалить растворителем, такие повреждения удаляются механическим путем (наждачной бумагой). Место повреждения шлифуется и обрабатывается бесцветным маслом для пропитки древесины (3 слоя).
3. В случае обнаружения глубоких царапин, трещин или надписей выполненных механическим способом, место повреждения заделывается шпатлевкой по дереву для наружных работ подходящего оттенка, затем обрабатывается бесцветным маслом для пропитки древесины (3 слоя).
4. В случае обнаружения сломанных плашек настила, поврежденные элементы меняются на новые (материал – сосна, обработанная бесцветным маслом для пропитки древесины (3 слоя).
5. В случае обнаружения надписей и/или царапин на металлических поверхностях, удалить с помощью растворителя. В случае, когда надписи не удается удалить растворителем, место повреждения зачищается наждачной бумагой, обезжиривается и окрашивается эмалью для наружных работ (ral 7021).
6. В случае обнаружения некорректной работы поворотного механизма (тяжелый ход, скрип), механизм смазывается составом типа Литол. Если поворотный механизм «заклинило», кресло снимается и ремонтируется в условиях мастерской.

Зимний сезон

1. Расчистка снега с помощью пластиковых или деревянных лопат вокруг кресел (после окончания снегопада).
2. Очистка деревянного настила от снега с помощью веника или щетки с крупным ворсом (после окончания снегопада).
3. В случае обнаружения сломанных плашек настила, поврежденные элементы меняются на новые (материал – сосна, обработанная бесцветным маслом для пропитки древесины (3 слоя).
4. В случае обнаружения надписей и/или царапин на деревянных поверхностях, глубоких царапин, трещин или надписей выполненных механическим способом, повреждение фиксируется журнале осмотра и устраняется в начале летнего сезона. То же самое в отношении металлических элементов.

Кресло с поворотным механизмом «Амелия»



Летний сезон

1. Протирка влажной тряпкой для удаления пыли, грязи, пыльцы. Рекомендуется проводить не менее 2-х раз в сезон (в начале и в конце сезона). Допускается очистка напором воды из хозяйственного водопровода.
2. В случае обнаружения надписей на деревянных поверхностях, удалить с помощью растворителя. В случае, когда надписи не удается удалить растворителем, такие повреждения удаляются механическим путем (наждачной бумагой). Место повреждения шлифуется и обрабатывается бесцветным маслом для пропитки древесины (3 слоя).
3. В случае обнаружения глубоких царапин, трещин или надписей выполненных механическим способом, место повреждения заделывается шпатлевкой по дереву для наружных работ подходящего оттенка, затем обрабатывается бесцветным маслом для пропитки древесины (3 слоя).
4. В случае обнаружения сломанных реек настила, поврежденные элементы меняются на новые (материал – сосна, обработанная бесцветным маслом для пропитки древесины (3 слоя).
5. В случае обнаружения надписей и/или царапин на металлических поверхностях, удалить с помощью растворителя. В случае, когда надписи не удается удалить растворителем, место повреждения зачищается наждачной бумагой, обезжиривается и окрашивается эмалью для наружных работ (ral 7021).

Зимний сезон

1. Расчистка снега с помощью пластиковых или деревянных лопат вокруг шезлонга (после окончания снегопада).
2. Очистка деревянного настила от снега с помощью веника или щетки с крупным ворсом (после окончания снегопада).
3. В случае обнаружения сломанных реек настила, поврежденные элементы меняются на новые (материал – сосна, обработанная бесцветным маслом для пропитки древесины (3 слоя).
4. В случае обнаружения надписей и/или царапин на деревянных поверхностях, глубоких царапин, трещин или надписей выполненных механическим способом, повреждение фиксируется в журнале осмотра и устраняется в начале летнего сезона. То же самое в отношении металлических элементов.

Шезлонг «Мистраль»



Летний сезон

1. Металлические стойки протирают влажной тряпкой для удаления пыли, грязи, пыльцы (в начале и конце летнего сезона). Рекомендуется проводить не менее 2-х раз в сезон (в начале и в конце сезона). Допускается очистка напором воды из хозяйственного водопровода.
2. Тканевая часть очищается с помощью щетки с синтетическим ворсом. При необходимости отдельные загрязнения очищаются с помощью моющих средств для синтетических цветных тканей. Рекомендуется проводить не менее 2-х раз в сезон (в начале и в конце сезона).
3. В случае обнаружения надписей и/или царапин на металлических поверхностях, удалить с помощью растворителя. В случае, когда надписи не удается удалить растворителем, место повреждения зачищается наждачной бумагой, обезжиривается и закрашивается эмалью для наружных работ (ral 7021).
4. В случае обнаружения надписей на тканевой части, удалить с помощью растворителя и/или с помощью моющих средств для синтетических цветных тканей.
5. В случае обнаружения отрыва отдельных элементов тканевой части, торчащие нитки, порезы и т.п. гамак снимается и ремонтируется в условиях мастерской.
6. Контролю подлежит истирание металлического элемента в месте крепления тканевой части к стойкам. При сокращении поперечного сечения более чем на половину, подлежит замене.

Зимний сезон

В зимний период, во избежание намокания тканевой части, рекомендуется снимать тканевую часть и хранить в теплом сухом помещении.

Гамак «Карон»

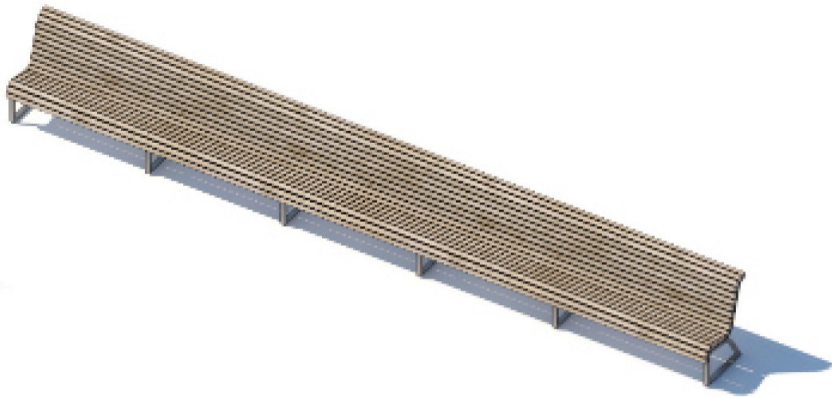
Летний сезон

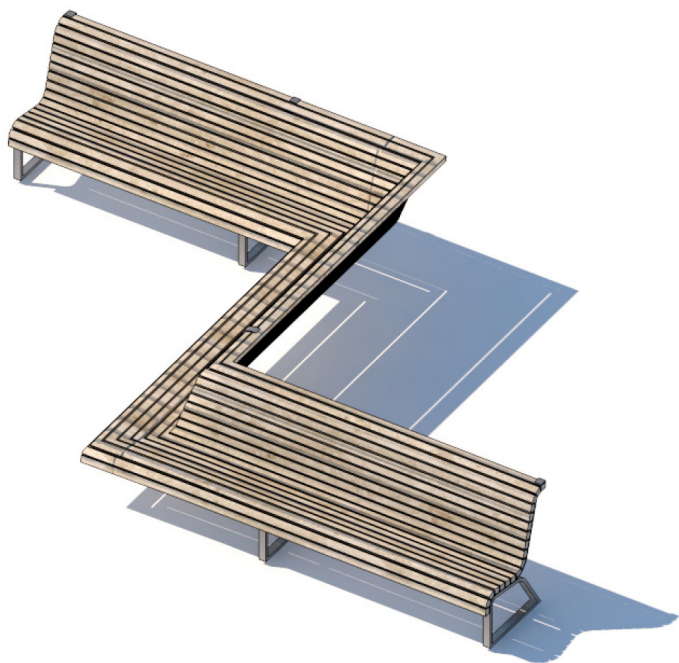
1. Протирка влажной тряпкой для удаления пыли, грязи, пыльцы. Рекомендуется проводить не менее 2-х раз в сезон (в начале и в конце сезона). Допускается очистка напором воды из хозяйственного водопровода.
2. В случае обнаружения надписей на деревянных поверхностях, удалить с помощью растворителя. В случае, когда надписи не удается удалить растворителем, такие повреждения удаляются механическим путем (наждачной бумагой). Место повреждения шлифуется и обрабатывается бесцветным маслом для пропитки древесины (3 слоя).
3. В случае обнаружения глубоких царапин, трещин или надписей выполненных механическим способом, место повреждения заделывается шпатлевкой по дереву для наружных работ подходящего оттенка, затем обрабатывается бесцветным маслом для пропитки древесины (3 слоя).
4. В случае обнаружения сломанных реек настила, поврежденные элементы меняются на новые (материал – сосна, обработанная бесцветным маслом для пропитки древесины (3 слоя).
5. В случае обнаружения надписей и/или царапин на металлических поверхностях, удалить с помощью растворителя. В случае, когда надписи не удается удалить растворителем, место повреждения зачищается наждачной бумагой, обезжиривается и окрашивается эмалью для наружных работ (ral 7021).

Зимний сезон

1. Расчистка снега с помощью пластиковых или деревянных лопат вокруг скамьи (после окончания снегопада).
2. Очистка деревянного настила от снега с помощью веника или щетки с крупным ворсом (после окончания снегопада).
3. В случае обнаружения сломанных реек настила, поврежденные элементы меняются на новые (материал – сосна, обработанная бесцветным маслом для пропитки древесины (3 слоя).
4. В случае обнаружения надписей и/или царапин на деревянных поверхностях, глубоких царапин, трещин или надписей выполненных механическим способом, повреждение фиксируется в журнале осмотра и устраняется в начале летнего сезона. То же самое в отношении металлических элементов.

Скамья прямая (не типовая)





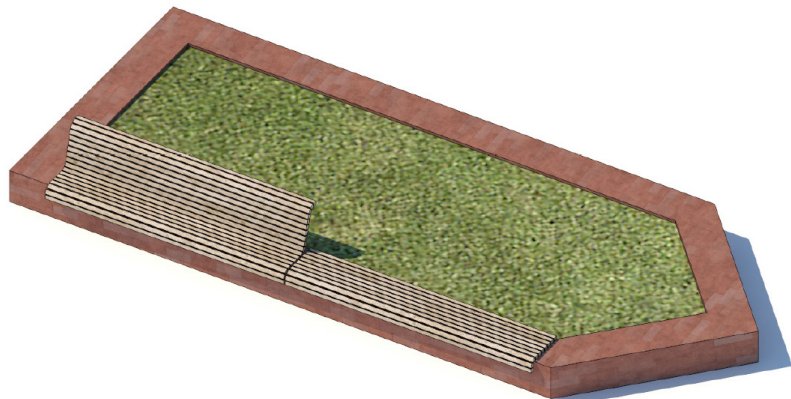
Летний сезон

1. Протирка влажной тряпкой для удаления пыли, грязи, пыльцы. Рекомендуется проводить не менее 2-х раз в сезон (в начале и в конце сезона). Допускается очистка напором воды из хозяйственного водопровода.
2. В случае обнаружения надписей на деревянных поверхностях, удалить с помощью растворителя. В случае, когда надписи не удается удалить растворителем, такие повреждения удаляются механическим путем (наждачной бумагой). Место повреждения шлифуется и обрабатывается бесцветным маслом для пропитки древесины (3 слоя).
3. В случае обнаружения глубоких царапин, трещин или надписей выполненных механическим способом, место повреждения заделывается шпатлевкой по дереву для наружных работ подходящего оттенка, затем обрабатывается бесцветным маслом для пропитки древесины (3 слоя).
4. В случае обнаружения сломанных реек настила, поврежденные элементы меняются на новые (материал – сосна, обработанная бесцветным маслом для пропитки древесины (3 слоя).
5. В случае обнаружения надписей и/или царапин на металлических поверхностях, удалить с помощью растворителя. В случае, когда надписи не удается удалить растворителем, место повреждения зачищается наждачной бумагой, обезжиривается и окрашивается эмалью для наружных работ (ral 7021).

Зимний сезон

1. Расчистка снега с помощью пластиковых или деревянных лопат вокруг скамьи (после окончания снегопада).
2. Очистка деревянного настила от снега с помощью веника или щетки с крупным ворсом (после окончания снегопада).
3. В случае обнаружения сломанных реек настила, поврежденные элементы меняются на новые (материал – сосна, обработанная бесцветным маслом для пропитки древесины (3 слоя).
4. В случае обнаружения надписей и/или царапин на деревянных поверхностях, глубоких царапин, трещин или надписей выполненных механическим способом, повреждение фиксируется в журнале осмотра и устраняется в начале летнего сезона. То же самое в отношении металлических элементов.

Скамья «Зигзаг в плане»



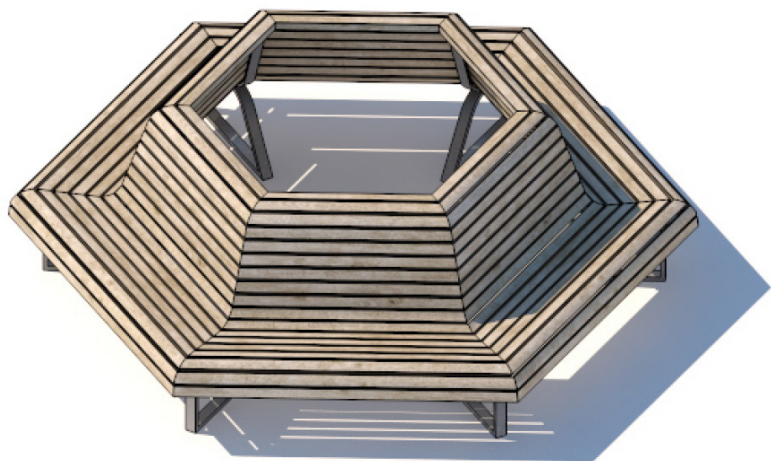
Летний сезон

1. Протирка влажной тряпкой для удаления пыли, грязи, пыльцы. Рекомендуется проводить не менее 2-х раз в сезон (в начале и в конце сезона). Допускается очистка напором воды из хозяйственного водопровода.
2. В случае обнаружения надписей на деревянных поверхностях, удалить с помощью растворителя. В случае, когда надписи не удается удалить растворителем, такие повреждения удаляются механическим путем (наждачной бумагой). Место повреждения шлифуется и обрабатывается бесцветным маслом для пропитки древесины (3 слоя).
3. В случае обнаружения глубоких царапин, трещин или надписей выполненных механическим способом, место повреждения заделывается шпатлевкой по дереву для наружных работ подходящего оттенка, затем обрабатывается бесцветным маслом для пропитки древесины (3 слоя).
4. В случае обнаружения сломанных реек настила, поврежденные элементы меняются на новые (материал – сосна, обработанная бесцветным маслом для пропитки древесины (3 слоя).
5. В случае обнаружения надписей и/или царапин на металлических поверхностях, удалить с помощью растворителя. В случае, когда надписи не удается удалить растворителем, место повреждения зачищается наждачной бумагой, обезжиривается и окрашивается эмалью для наружных работ (ral 7021).

Зимний сезон

1. Расчистка снега с помощью пластиковых или деревянных лопат вокруг скамьи (после окончания снегопада).
2. Очистка деревянного настила от снега с помощью веника или щетки с крупным ворсом (после окончания снегопада).
3. В случае обнаружения сломанных реек настила, поврежденные элементы меняются на новые (материал – сосна, обработанная бесцветным маслом для пропитки древесины (3 слоя).
4. В случае обнаружения надписей и/или царапин на деревянных поверхностях, глубоких царапин, трещин или надписей выполненных механическим способом, повреждение фиксируется в журнале осмотра и устраняется в начале летнего сезона. То же самое в отношении металлических элементов.

Скамья-настил на подпорной стенке



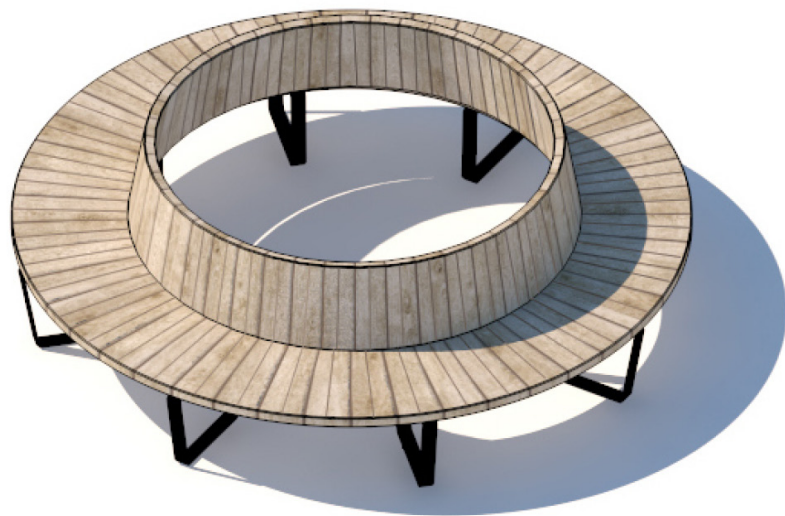
Летний сезон

1. Протирка влажной тряпкой для удаления пыли, грязи, пыльцы. Рекомендуется проводить не менее 2-х раз в сезон (в начале и в конце сезона). Допускается очистка напором воды из хозяйственного водопровода.
2. В случае обнаружения надписей на деревянных поверхностях, удалить с помощью растворителя. В случае, когда надписи не удается удалить растворителем, такие повреждения удаляются механическим путем (наждачной бумагой). Место повреждения шлифуется и обрабатывается бесцветным маслом для пропитки древесины (3 слоя).
3. В случае обнаружения глубоких царапин, трещин или надписей выполненных механическим способом, место повреждения заделывается шпатлевкой по дереву для наружных работ подходящего оттенка, затем обрабатывается бесцветным маслом для пропитки древесины (3 слоя).
4. В случае обнаружения сломанных реек настила, поврежденные элементы меняются на новые (материал – сосна, обработанная бесцветным маслом для пропитки древесины (3 слоя).
5. В случае обнаружения надписей и/или царапин на металлических поверхностях, удалить с помощью растворителя. В случае, когда надписи не удается удалить растворителем, место повреждения зачищается наждачной бумагой, обезжиривается и окрашивается эмалью для наружных работ (ral 7021).

Зимний сезон

1. Расчистка снега с помощью пластиковых или деревянных лопат вокруг скамьи (после окончания снегопада).
2. Очистка деревянного настила от снега с помощью веника или щетки с крупным ворсом (после окончания снегопада).
3. В случае обнаружения сломанных реек настила, поврежденные элементы меняются на новые (материал – сосна, обработанная бесцветным маслом для пропитки древесины (3 слоя).
4. В случае обнаружения надписей и/или царапин на деревянных поверхностях, глубоких царапин, трещин или надписей выполненных механическим способом, повреждение фиксируется в журнале осмотра и устраняется в начале летнего сезона. То же самое в отношении металлических элементов.

Скамья-диван «Шестигранный»



Летний сезон

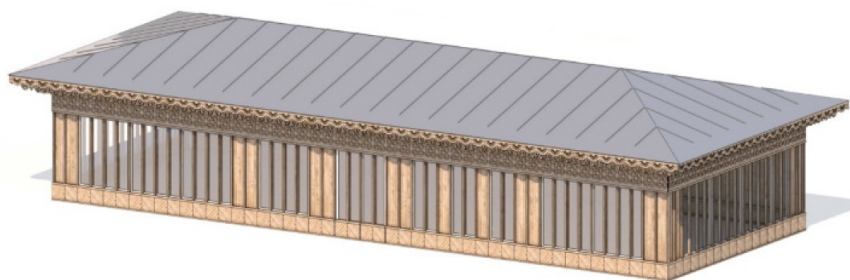
1. Протирка влажной тряпкой для удаления пыли, грязи, пыльцы. Рекомендуется проводить не менее 2-х раз в сезон (в начале и в конце сезона). Допускается очистка напором воды из хозяйственного водопровода.
2. В случае обнаружения надписей на деревянных поверхностях, удалить с помощью растворителя. В случае, когда надписи не удается удалить растворителем, такие повреждения удаляются механическим путем (наждачной бумагой). Место повреждения шлифуется и обрабатывается бесцветным маслом для пропитки древесины (3 слоя).
3. В случае обнаружения глубоких царапин, трещин или надписей выполненных механическим способом, место повреждения заделывается шпатлевкой по дереву для наружных работ подходящего оттенка, затем обрабатывается бесцветным маслом для пропитки древесины (3 слоя).
4. В случае обнаружения сломанных реек настила, поврежденные элементы меняются на новые (материал – сосна, обработанная бесцветным маслом для пропитки древесины (3 слоя).
5. В случае обнаружения надписей и/или царапин на металлических поверхностях, удалить с помощью растворителя. В случае, когда надписи не удается удалить растворителем, место повреждения зачищается наждачной бумагой, обезжиривается и окрашивается эмалью для наружных работ (ral 7021).

Зимний сезон

1. Расчистка снега с помощью пластиковых или деревянных лопат вокруг скамьи (после окончания снегопада).
2. Очистка деревянного настила от снега с помощью веника или щетки с крупным ворсом (после окончания снегопада).
3. В случае обнаружения сломанных реек настила, поврежденные элементы меняются на новые (материал – сосна, обработанная бесцветным маслом для пропитки древесины (3 слоя).
4. В случае обнаружения надписей и/или царапин на деревянных поверхностях, глубоких царапин, трещин или надписей выполненных механическим способом, повреждение фиксируется в журнале осмотра и устраняется в начале летнего сезона. То же самое в отношении металлических элементов.

Скамья-диван «Круглый»

Перечень мероприятий по обслуживанию и способы устранения повреждений для нестационарных объектов, пергол, беседок



Летний сезон

1. Очистка стен и окон влажной тряпкой для удаления пыли, грязи, пыльцы. Рекомендуется проводить не менее 2-х раз в сезон (в начале и в конце сезона). Допускается очистка напором воды из хозяйственного водопровода.
2. В случае обнаружения надписей на деревянных поверхностях, удалить с помощью растворителя. В случае, когда надписи не удается удалить растворителем, такие повреждения удаляются механическим путем (наждачной бумагой). Место повреждения шлифуется и обрабатывается бесцветным маслом для пропитки древесины (3 слоя).
3. В случае обнаружения глубоких царапин, трещин или надписей выполненных механическим способом, место повреждения заделывается шпатлевкой по дереву для наружных работ подходящего оттенка, затем обрабатывается бесцветным маслом для пропитки древесины (при строительстве использовалось масло Pinotex Wood&Terrace oil., 3 слоя).
4. В случае обнаружения сломанных реек обшивки, поврежденные элементы меняются на новые (материал – сосна, обработанная бесцветным маслом для пропитки древесины* (3 слоя).

Зимний сезон

1. Рекомендуется периодическое удаление снега с кровли с помощью пластиковых или деревянных лопат.
2. В случае обнаружения сломанных реек обшивки, поврежденные элементы меняются на новые (материал – сосна, обработанная бесцветным маслом для пропитки древесины (при строительстве использовалось масло Pinotex Wood&Terrace oil., 3 слоя).
3. В случае обнаружения надписей на деревянных поверхностях, глубоких царапин, трещин или надписей выполненных механическим способом, повреждение фиксируется в журнале осмотра и устраняется в начале летнего сезона.

Павильон студии «Городская веранда»



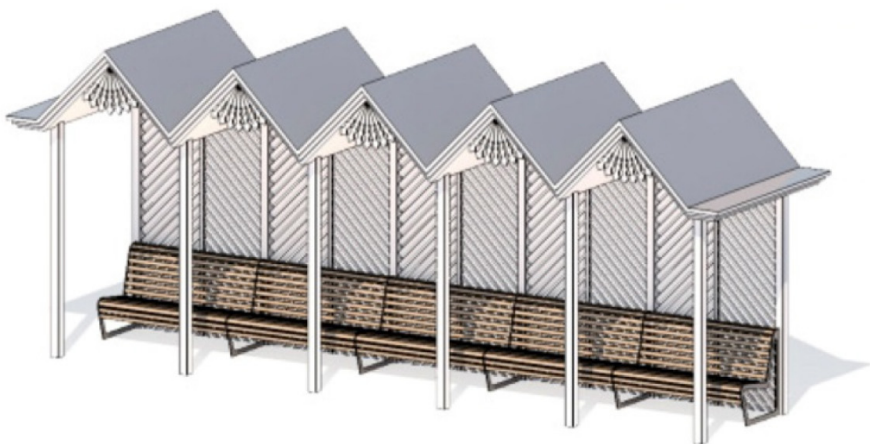
Беседка 8-гранная не типовая (индивидуальная разработка)

Летний сезон

1. Очистка поверхностей влажной тряпкой для удаления пыли, грязи, пыльцы. Рекомендуется проводить не менее 2-х раз в сезон (в начале и в конце сезона). Допускается очистка напором воды из хозяйственного водопровода.
2. В случае обнаружения надписей на деревянных поверхностях, удалить с помощью растворителя. В случае, когда надписи не удается удалить растворителем, такие повреждения удаляются механическим путем (наждачной бумагой). Место повреждения шлифуется и обрабатывается алкидной краской для наружных работ по дереву*, цвет белый (при строительстве использовалась алкидная универсальная краска Dulux Master, 3 слоя).
3. В случае обнаружения глубоких царапин, трещин или надписей выполненных механическим способом, место повреждения заделывается шпатлевкой по дереву для наружных работ подходящего оттенка, затем обрабатывается алкидной краской для наружных работ по дереву*, цвет белый (при строительстве использовалась алкидная универсальная краска Dulux Master, 3 слоя).
4. В случае обнаружения сломанных реек обшивки, поврежденные элементы меняются на новые (материал – сосна, обработанная алкидной краской для наружных работ по дереву*, цвет белый (при строительстве использовалась алкидная универсальная краска Dulux Master, 3 слоя).

Зимний сезон

1. Рекомендуется периодическое удаление снега с кровли с помощью пластиковых или деревянных лопат.
2. В случае обнаружения сломанных реек обшивки, поврежденные элементы меняются на новые (материал – сосна, обработанная алкидной краской для наружных работ по дереву*, цвет белый (при строительстве использовалась алкидная универсальная краска Dulux Master, 3 слоя).
3. В случае обнаружения надписей на деревянных поверхностях, глубоких царапин, трещин или надписей выполненных механическим способом, повреждение фиксируется в журнале осмотра и устраняется в начале летнего сезона.



Летний сезон

1. Очистка поверхностей влажной тряпкой для даления пыли, грязи, пыльцы. Рекомендуется проводить не менее 2-х раз в сезон (в начале и в конце сезона). Допускается очистка напором воды из хозяйственного водопровода.
2. В случае обнаружения надписей на деревянных поверхностях, удалить с помощью растворителя. В случае, когда надписи не удается удалить растворителем, такие повреждения удаляются механическим путем (наждачной бумагой). Место повреждения шлифуется и обрабатывается алкидной краской для наружных работ по дереву (при строительстве использовалась алкидная универсальная краска Dulux Master, 3 слоя, цвет белый).
3. В случае обнаружения глубоких царапин, трещин или надписей выполненных механическим способом, место повреждения заделывается шпатлевкой по дереву для наружных работ подходящего оттенка, затем обрабатывается алкидной краской для наружных работ по дереву, (при строительстве использовалась алкидная универсальная краска Dulux Master, 3 слоя, цвет белый).
4. В случае обнаружения сломанных реек обшивки, поврежденные элементы меняются на новые (материал – сосна, обработанная алкидной краской для наружных работ по дереву*, цвет белый (при строительстве использовалась алкидная универсальная краска Dulux Master, 3 слоя).

Зимний сезон

1. Рекомендуется периодическое удаление снега с кровли с помощью пластиковых или деревянных лопат.
2. В случае обнаружения сломанных реек обшивки, поврежденные элементы меняются на новые (материал – сосна, обработанная алкидной краской для наружных работ по дереву (при строительстве использовалась алкидная универсальная краска Dulux Master, 3 слоя, цвет белый).
3. В случае обнаружения надписей на деревянных поверхностях, глубоких царапин, трещин или надписей выполненных механическим способом, повреждение фиксируется в журнале осмотра и устраняется в начале летнего сезона.

Линейная беседка



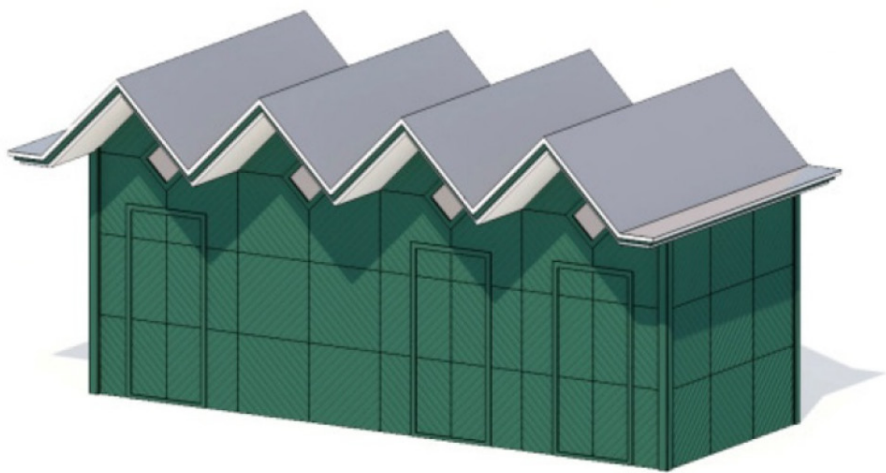
Летний сезон

1. Очистка поверхностей влажной тряпкой для удаления пыли, грязи, пыльцы. Рекомендуется проводить не менее 2-х раз в сезон (в начале и в конце сезона). Допускается очистка напором воды из хозяйственного водопровода.
2. В случае обнаружения надписей на деревянных поверхностях, удалить с помощью растворителя. В случае, когда надписи не удается удалить растворителем, такие повреждения удаляются механическим путем (наждачной бумагой). Место повреждения шлифуется и обрабатывается алкидной краской для наружных работ по дереву (при строительстве использовалась алкидная универсальная краска Dulux Master, цвет белый, 3 слоя).
3. В случае обнаружения глубоких царапин, трещин или надписей выполненных механическим способом, место повреждения заделывается шпатлевкой по дереву для наружных работ подходящего оттенка, затем обрабатывается алкидной краской для наружных работ по дереву (при строительстве использовалась алкидная универсальная краска Dulux Master, цвет белый, 3 слоя).
4. В случае обнаружения сломанных реек обшивки, поврежденные элементы меняются на новые (материал – сосна, обработанная алкидной краской для наружных работ по дереву (при строительстве использовалась алкидная универсальная краска Dulux Master, цвет белый, 3 слоя).
5. Контролю подлежит истирание металлического карабина в месте крепления качели к несущей балке. При сокращении поперечного сечения более чем на половину, подлежит замене.

Зимний сезон

1. Рекомендуется периодическое удаление снега с кровли с помощью пластиковых или деревянных лопат.
2. В случае обнаружения сломанных реек обшивки, поврежденные элементы меняются на новые (материал – сосна, обработанная алкидной краской для наружных работ по дереву (при строительстве использовалась алкидная универсальная краска Dulux Master, цвет белый, 3 слоя).
3. В случае обнаружения надписей на деревянных поверхностях, глубоких царапин, трещин или надписей выполненных механическим способом, повреждение фиксируется в журнале осмотра и устраняется в начале летнего сезона.

**Пергола-качели,
пергола прямая**



Летний сезон

1. Очистка поверхностей влажной тряпкой для удаления пыли, грязи, пыльцы. Рекомендуется проводить не менее 2-х раз в сезон (в начале и в конце сезона). Допускается очистка напором воды из хозяйственного водопровода.
2. В случае обнаружения надписей на деревянных поверхностях, удалить с помощью растворителя. В случае, когда надписи не удается удалить растворителем, такие повреждения удаляются механическим путем (наждачной бумагой). Место повреждения шлифуется и обрабатывается алкидной краской для наружных работ по дереву (при строительстве использовалась алкидная универсальная краска Dulux Master, цвет белый, 3 слоя).
3. В случае обнаружения глубоких царапин, трещин или надписей выполненных механическим способом, место повреждения заделывается шпатлевкой по дереву для наружных работ подходящего оттенка, затем обрабатывается алкидной краской для наружных работ по дереву (при строительстве использовалась алкидная универсальная краска Dulux Master, цвет белый, 3 слоя).
4. В случае обнаружения сломанных реек обшивки, поврежденные элементы меняются на новые (материал — сосна, обработанная алкидной краской для наружных работ по дереву (при строительстве использовалась алкидная универсальная краска Dulux Master, цвет белый, 3 слоя).

Зимний сезон

1. Рекомендуется периодическое удаление снега с кровли с помощью пластиковых или деревянных лопат.
2. В случае обнаружения сломанных реек обшивки, поврежденные элементы меняются на новые. Материал — сосна, обработанная алкидной краской для наружных работ по дереву (при строительстве использовалась алкидная универсальная краска Dulux Master, цвет белый, 3 слоя).
3. В случае обнаружения надписей на деревянных поверхностях, глубоких царапин, трещин или надписей выполненных механическим способом, повреждение фиксируется в журнале осмотра и устраняется в начале летнего сезона.

**Туалет, комната
матери и ребенка**



Летний сезон

1. Очистка поверхностей влажной тряпкой для удаления пыли, грязи, пыльцы. Рекомендуется проводить не менее 2-х раз в сезон (в начале и в конце сезона). Допускается очистка напором воды из хозяйственного водопровода.
2. В случае обнаружения надписей на деревянных поверхностях, удалить с помощью растворителя. В случае, когда надписи не удается удалить растворителем, такие повреждения удаляются механическим путем (наждачной бумагой). Место повреждения шлифуется и обрабатывается пропиткой для наружных работ по дереву*, ral 5926 — синий для наружных поверхностей (3 слоя), «орех» — для внутренних поверхностей (3 слоя).
3. В случае обнаружения глубоких царапин, трещин или надписей выполненных механическим способом, место повреждения заделывается шпатлевкой по дереву для наружных работ подходящего оттенка, затем обрабатывается пропиткой для наружных работ по дереву*, ral 5926 — синий для наружных поверхностей (3 слоя), «орех» — для внутренних поверхностей (3 слоя).
4. В случае обнаружения сломанных реек обшивки, поврежденные элементы меняются на новые (материал — сосна, обработанная пропиткой для наружных работ по дереву*, ral 5926 — синий для наружных поверхностей (3 слоя), «орех» — для внутренних поверхностей (3 слоя).
5. В случае обнаружения надписей и/или царапин на металлических поверхностях, удалить с помощью растворителя. В случае, когда надписи не удается удалить растворителем, место повреждения зачищается наждачной бумагой, обезжиривается и окрашивается эмалью для наружных работ по металлу** (ral 5026).

* При строительстве использовалась пропитка для дерева Pinotex.

** При строительстве использовалась эмаль Tikkurila.

Зимний сезон

1. Рекомендуется периодическое удаление снега с кровли с помощью пластиковых или деревянных лопат.
2. В случае обнаружения сломанных реек обшивки, поврежденные элементы меняются на новые (материал – сосна, обработанная пропиткой для наружных работ по дереву*, ral 5926 — синий для наружных поверхностей (3 слоя), «орех» — для внутренних поверхностей (3 слоя).
3. В случае обнаружения надписей на деревянных поверхностях, глубоких царапин, трещин или надписей выполненных механическим способом, повреждение фиксируется в журнале осмотра и устраняется в начале летнего сезона, то же самое относится к металлическим поверхностям.

Перечень мероприятий по обслуживанию и способы устранения повреждений для н



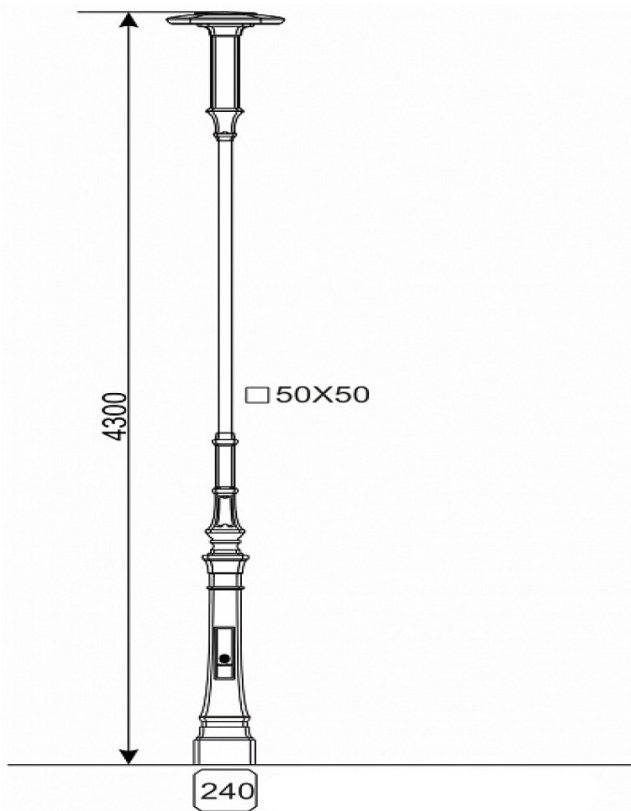
Летний сезон

1. Протирка влажной тряпкой для удаления пыли, грязи, пыльцы. Рекомендуется проводить не менее 2-х раз в сезон (в начале и в конце сезона). Допускается очистка напором воды из хозяйственного водопровода.
2. В случае обнаружения надписей на металлических поверхностях, удалить с помощью растворителя. В случае, когда надписи не удается удалить растворителем, место повреждения зачищается наждачной бумагой, обезжиривается и закрашивается эмалью для наружных работ (ral 7021). Рекомендуется использовать состав примененный на производстве — эмаль ALCEA, цвет чёрный.
3. В случае обнаружения повреждения рассеивателя повреждение фиксируется в журнале осмотра и направляется в обслуживающую организацию для устранения.
4. Регулярный визуальный осмотр на предмет функционирования осветительных элементов и целостности изделия (не менее одного раза в неделю). При обнаружении не работающих светильников, вскрытых лючков, искрения, повреждение фиксируется в журнале осмотра и направляется в обслуживающую организацию для устранения. Светодиодный источник света, температура 2700–3000К.
5. Ревизия сети освещения, плановый и капитальный ремонты, производятся в соответствии с действующими нормами и правилами, а так же в соответствии с планом-графиком обслуживающей организации.

Зимний сезон

1. Расчистка снега с помощью пластиковых или деревянных лопат (после окончания снегопада).
2. Регулярный визуальный осмотр на предмет функционирования осветительных элементов и целостности изделия (не менее одного раза в неделю). При обнаружении не работающих светильников, вскрытых лючков, искрения, повреждение фиксируется в журнале осмотра и направляется в обслуживающую организацию для устранения.
3. В случае обнаружения надписей и/или царапин на металлических поверхностях, повреждение фиксируется в журнале осмотра и устраняется в начале летнего сезона.

Фонарь 2.0.ОК.45.V11-01/1



Летний сезон

1. Протирка влажной тряпкой для удаления пыли, грязи, пыльцы. Рекомендуется проводить не менее 2-х раз в сезон (в начале и в конце сезона). Допускается очистка напором воды из хозяйственного водопровода.
2. В случае обнаружения надписей на металлических поверхностях, удалить с помощью растворителя. В случае, когда надписи не удается удалить растворителем, место повреждения зачищается наждачной бумагой, обезжиривается и закрашивается эмалью для наружных работ (ral 7021). Рекомендуется использовать состав примененный на производстве — эмаль ALCEA, цвет чёрный.
3. В случае обнаружения повреждения рассеивателя повреждение фиксируется в журнале осмотра и направляется в обслуживающую организацию для устранения.
4. Регулярный визуальный осмотр на предмет функционирования осветительных элементов и целостности изделия (не менее одного раза в неделю). При обнаружении не работающих светильников, вскрытых лючков, искрения, повреждение фиксируется в журнале осмотра и направляется в обслуживающую организацию для устранения. Светодиодный источник света, температура 2700–3000К.
5. Ревизия сети освещения, плановый и капитальный ремонты, производятся в соответствии с действующими нормами и правилами, а так же в соответствии с планом-графиком обслуживающей организации.

Зимний сезон

1. Расчистка снега с помощью пластиковых или деревянных лопат (после окончания снегопада).
2. Регулярный визуальный осмотр на предмет функционирования осветительных элементов и целостности изделия (не менее одного раза в неделю). При обнаружении не работающих светильников, вскрытых лючков, искрения, повреждение фиксируется в журнале осмотра и направляется в обслуживающую организацию для устранения.
3. В случае обнаружения надписей и/или царапин на металлических поверхностях, повреждение фиксируется в журнале осмотра и устраняется в начале летнего сезона.

Фонарь 1.Т.44.1.0.V64-01/1



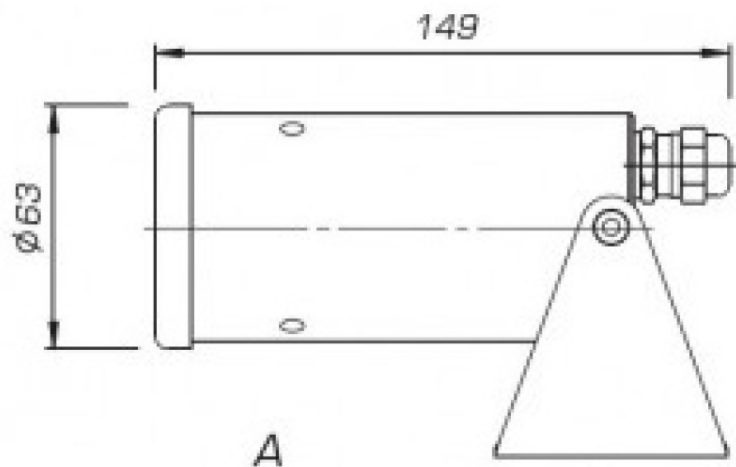
Декоративный светодиодный стальной уличный торшер

Летний сезон

1. Протирка влажной тряпкой для удаления пыли, грязи, пыльцы. Рекомендуется проводить не менее 2-х раз в сезон (в начале и в конце сезона). Допускается очистка напором воды из хозяйственного водопровода.
2. В случае обнаружения надписей на металлических поверхностях, удалить с помощью растворителя. В случае, когда надписи не удается удалить растворителем, место повреждения зачищается наждачной бумагой, обезжиривается и закрашивается эмалью для наружных работ (ral 7021).
3. В случае обнаружения повреждения рассеивателя повреждение фиксируется в журнале осмотра и направляется в обслуживающую организацию для устранения.
4. Регулярный визуальный осмотр на предмет функционирования осветительных элементов и целостности изделия (не менее одного раза в неделю). При обнаружении не работающих светильников, вскрытых лючков, искрения, повреждение фиксируется в журнале осмотра и направляется в обслуживающую организацию для устранения. Светодиодный источник света, температура 2700–3000К.
5. Ревизия сети освещения, плановый и капитальный ремонты, производятся в соответствии с действующими нормами и правилами, а так же в соответствии с планом-графиком обслуживающей организации.

Зимний сезон

1. Расчистка снега с помощью пластиковых или деревянных лопат (после окончания снегопада).
2. Регулярный визуальный осмотр на предмет функционирования осветительных элементов и целостности изделия (не менее одного раза в неделю). При обнаружении не работающих светильников, вскрытых лючков, искрения, повреждение фиксируется в журнале осмотра и направляется в обслуживающую организацию для устранения.
3. В случае обнаружения надписей и/или царапин на металлических поверхностях, повреждение фиксируется в журнале осмотра и устраняется в начале летнего сезона.
4. В случае обнаружения повреждения рассеивателя повреждение фиксируется в журнале осмотра и направляется в обслуживающую организацию для устранения.



Светодиодный уличный прожектор для архитектурного освещения фасадов зданий, памятников, площадей, спортивных площадок

Летний сезон

1. Протирка влажной тряпкой для удаления пыли, грязи, пыльцы. Рекомендуется проводить не менее 2-х раз в сезон (в начале и в конце сезона).
2. В случае обнаружения надписей на металлических поверхностях, удалить с помощью растворителя. В случае, когда надписи не удается удалить растворителем, место повреждения зачищается наждачной бумагой, обезжиривается и закрашивается эмалью для наружных работ (ral 7021).
3. В случае обнаружения повреждения рассеивателя повреждение фиксируется в журнале осмотра и направляется в обслуживающую организацию для устранения.
4. Регулярный визуальный осмотр на предмет функционирования осветительных элементов и целостности изделия (не менее одного раза в неделю). При обнаружении не работающих светильников, вскрытых лючков, искрения, повреждение фиксируется в журнале осмотра и направляется в обслуживающую организацию для устранения. Светодиодный источник света, температура 2700–3000К.
5. Ревизия сети освещения, плановый и капитальный ремонты, производятся в соответствии с действующими нормами и правилами, а так же в соответствии с планом-графиком обслуживающей организации.

Зимний сезон

1. Расчистка снега с помощью пластиковых или деревянных лопат (после окончания снегопада).
2. Регулярный визуальный осмотр на предмет функционирования осветительных элементов и целостности изделия (не менее одного раза в неделю). При обнаружении не работающих светильников, вскрытых лючков, искрения, повреждение фиксируется в журнале осмотра и направляется в обслуживающую организацию для устранения.
3. В случае обнаружения надписей и/или царапин на металлических поверхностях, повреждение фиксируется в журнале осмотра и устраняется в начале летнего сезона.
4. В случае обнаружения повреждения рассеивателя повреждение фиксируется в журнале осмотра и направляется в обслуживающую организацию для устранения.



Летний сезон

1. Регулярный визуальный осмотр на предмет функционирования осветительных элементов и целостности изделия (не менее одного раза в неделю). При обнаружении не работающих ламп, искрения, разрывов кабеля, повреждение фиксируется в журнале осмотра и направляется в обслуживающую организацию для устранения. Светодиодный источник света, температура 2700–3000К.
2. Ревизия сети освещения, плановый и капитальный ремонты, производятся в соответствии с действующими нормами и правилами, а так же в соответствии с планом-графиком обслуживающей организации.

Зимний сезон

Регулярный визуальный осмотр на предмет функционирования осветительных элементов и целостности изделия (не менее одного раза в неделю). При обнаружении не работающих ламп, искрения, разрывов кабеля, повреждение фиксируется в журнале осмотра и направляется в обслуживающую организацию для устранения. Светодиодный источник света, температура 2700–3000К.

**Влагозащищенная
ретро-гирлянда
с LED лампами**



Летний сезон

1. Регулярный визуальный осмотр на предмет функционирования осветительных элементов и целостности изделия (не менее одного раза в неделю). При обнаружении не работающих светодиодных лент, искрения, разрывов кабеля, повреждение фиксируется в журнале осмотра и направляется в обслуживающую организацию для устранения. Светодиодный источник света, температура 2700–3000К.
2. Ревизия сети освещения, плановый и капитальный ремонты, производятся в соответствии с действующими нормами и правилами, а так же в соответствии с планом-графиком обслуживающей организации.

Зимний сезон

Регулярный визуальный осмотр на предмет функционирования осветительных элементов и целостности изделия (не менее одного раза в неделю). При обнаружении не работающих светодиодных лент, искрения, разрывов кабеля, повреждение фиксируется в журнале осмотра и направляется в обслуживающую организацию для устранения.

**Встроенное диодное
освещение МАФ**

Перечень мероприятий по обслуживанию и способы устранения повреждений для покрытий

Брусчатка

Летний сезон

1. Регулярная очистка от загрязнений (пыль, грязь, пыльца, листья и т.п.) подметанием ручным или механическим способом, не менее одного раза в неделю. В период листопада частота уборки увеличивается в зависимости от накопления листьев на покрытии.
2. Загрязнения не удаляемые подметанием, удаляются водой под давлением из хозяйственного водопровода или с использованием мини-автомойки.
3. Ремонт поврежденной плитки производится путем замены на аналогичную по размеру и цвету. При строительстве использована продукция ООО «Дом.Камень» (г. Ижевск):
 - Тротуарная плитка «Острова» 100x100x60 (черная).
 - Тротуарная плитка «Острова» 300x100x80 (красная).
 - Тротуарная плитка «Острова» 500x200x60 (красная).
 - Тротуарная плитка «Острова» 500x200x60 (белая).
 - Тротуарная плитка «Острова» 500x200x60 (серая).

Зимний сезон

1. Очистка от снега (непосредственно после окончания снегопада). Допускается ручная и механическая очистка. Инструменты и механизмы используемые для очистки снега должны использоваться со специальными насадками исключая повреждение покрытия.
2. Не допускается использование реагентов разрушающих покрытие.

Набивное покрытие из щебня

Летний сезон

1. Регулярная очистка от загрязнений (пыль, грязь, пыльца, листья и т.п.) ручным подметанием или воздуходувкой для наружных работ, не менее одного раза в неделю. В период листопада частота уборки увеличивается в зависимости от накопления листьев на покрытии.
2. Прополка и/или обработка специальными составами (не менее 3х раз в течение сезона).
3. При обнаружении проседания покрытия, уровень щебня восстанавливается распределением окружающего объема материала при необходимости восполняется щебнем соответствующей фракции.

Зимний сезон

1. Очистка от снега (непосредственно после окончания снегопада). Допускается при очистке данного покрытия оставлять плотную часть снежного покрова. При этом необходимо принять меры предотвращающие скольжение (фрезеровка насадкой «гребенка»). Кроме того, в зимний сезон рекомендуется нарезка встречной лыжни по траектории беговой дорожки.
2. Восполнение покрытия (в случае необходимости) рекомендуется производить в летний сезон.

Покрытие из резиновой плитки или резиновой крошки

Летний сезон

1. Регулярная очистка от загрязнений (пыль, грязь, пыльца, листья и т.п.) ручным подметанием или воздуходувкой для наружных работ, не менее одного раза в неделю. В период листопада частота уборки увеличивается в зависимости от накопления листьев на покрытии.
2. Ремонт покрытия из резиновой плитки производится путем замены поврежденного элемента. Цвет выбирается соответствующий заменяемому участку.
3. Ремонт монолитного покрытия из резиновой крошки, производится путем замены поврежденного участка в соответствии с технологией заявленной производителем. Толщина и цвет выбирается в соответствии с существующим покрытием.

Зимний сезон

1. Очистка от снега (непосредственно после окончания снегопада). Допускается при очистке данного покрытия оставлять плотную часть снежного покрова. При этом необходимо принять меры предотвращающие скольжение (фрезеровка насадкой «гребенка»).
2. Ремонт покрытия из резиновой плитки производится путем замены поврежденного элемента. Цвет выбирается соответствующий заменяемому участку.
3. В случае обнаружения повреждения покрытия из монолитного покрытия из резиновой крошки, повреждение фиксируется в журнале осмотра и устраняется в начале летнего сезона.

Перечень мероприятий по содержанию зеленых насаждений

Декоративный светодиодный стальной уличный торшер

Летний сезон

Нормы и кратность полива зависят от погодных условий. В среднем полив деревьев следует производить из расчета 30-40 л на 1 м² приствольной лунки.

Деревья до 15 лет в сухую и жаркую погоду следует поливать 10–15 раз в вегетационный сезон, для взрослых растений кратность поливов снижается до 4–6 раз, в массивах — до 2–4 раз в сезон.

Особенно важны поливы в период усиленного роста: в мае и июне, а также осенние (подзимние) поливы, особенно в засушливые годы.

Полив кустарников рекомендуется проводить не менее 3–4 раз за сезон с нормой полива 20–25 л/м².

Полив деревьев, имеющих над лунками приствольные решетки, должен осуществляться с помощью гидроимпульсных машин, гидробуров или после снятия решеток. Последние возвращаются на место по окончании полива и засыпки лунок.

Полив деревьев, высаженных в полосу газона, осуществляют на всей территории проекции кроны или в лунки, последние после полива необходимо разрыхлить на глубину 2-3 см во избежание появления корки и для предотвращения появления сорняков.

На участках парка где деревья и кустарники произрастают группами или одиночно на газоне, наиболее приемлемым способом является сплошной полив зеленых насаждений посредством дождевальных установок.

Преимущество сплошного полива заключается в том, что почва равномерно увлажняется до оптимальных пределов и не разрушается ее структура. Кроме того, разбрызгиваемая в виде дождя вода смывает пыль с крон деревьев.

В засушливые годы необходимо производить осеннюю и весеннюю влагозарядку деревьев с трехкратной нормой полива.

Внесение удобрений

Летний сезон

Минеральные удобрения при корневых подкормках вносятся равномерным разбрасыванием удобрений по приствольной лунке с последующей заделкой в почву лопатой, мотыгой или граблями и поливом. Так же возможен полив растворами минеральных удобрений.

Смеси и растворы удобрений готовятся непосредственно перед внесением. Рекомендуется применять медленнодействующие удобрения.

Подкормку насаждений органическими удобрениями рекомендуется производить 1 раз в 2–3 года путем внесения (4 кг/м²) компостов с заделкой их в почву на глубину до 10 см. Весной необходимо проводить подкормку азотными и минеральными удобрениями, осенью

Рыхление почвы, мульчирование и утепление

Летний сезон

С целью устранения уплотнения почвы и удаления сорной растительности следует проводить рыхление почвы. Чтобы не повредить корневую систему растений, рыхлят на глубину не более 5–10 см под деревьями и 3–5 см под кустарниками.

При наличии на приствольных лунках хвойных пород слоя опавшей хвои рыхление почвы производить не следует.

Мульчирующие материалы (кора, щепа) рекомендуется обновлять раз в 3–4 года.

В лунках растений следует систематически проводить борьбу с сорняками механическим способом (прополка, скашивание).

Зимний сезон

Для предохранения корней растений от вымерзания следует приствольные лунки засыпать снегом слоем 40–50 см. Уплотнение и трамбование снега при этом не допускается.

Окапывать деревья с насыпкой земли у ствола дерева запрещается.